

## 事業報告書

### 1. 組合の事業活動の概況に関する事項

#### (1) 事業年度の末日における重要な事業活動の内容

##### 主要な取扱事業種目等

事業種目	主な事業品目等
供給事業	食料品、米、衣料品、日用雑貨、家庭用品、書籍、文房具、化粧品、酒
機関紙事業	生活と自治
福祉事業	通所介護、訪問介護、居宅介護支援、独自事業
その他事業	エコロ制度、CO・OP共済手数料、賃貸料等

#### (2) 事業の経過及びその成果並びに対処すべき重要な課題

- ・供給高 86 億 1,032 万円（計画比 94.6%・前年比 95.7%）、福祉事業利用高 1 億 5,582 万円（計画比 102.4%・前年比 105.1%）、事業総額 88 億 8,949 万円（計画比 95.1%・前年比 96.0%）になりました。
- ・事業総剰余金は、23 億 2,320 万円（計画比 96.0%・前年比 96.9%）で前年より 7,405 万円減少しました。
- ・事業経費は、人件費・減価償却費の費用増がありましたが、供給高の減少による連合分担金・ワーカーズへの委託費、物件費の費用減少で 22 億 8,525 万円（計画比 96.2%・前年比 100.1%）になりました。
- ・物件費は、燃料高騰による車輛維持費・光熱費、くらぶメゾン新設による家賃地代で費用増になりましたが、修繕費・広報費・印刷経費の費用減により前年より 1,314 万円減額しました。
- ・事業剰余金は、3,796 万円（計画比 82.0%・前年比 32.9%）、事業剰余金に事業外収益・費用を加えた経常剰余金は、5,173 万円（計画比 111.8%・前年比 43.9%）となりました。経営剰余率（ネット）0.6%となり、目標であるネット 2%は達成できませんでした。特別利益・損失を加えた税引き前当期剰余金は、減損会計を導入したため 2,467 万円になりました。
- ・法人税を差し引いた当期末処分剰余金は、税効果会計を導入したため 3,551 万円（前年比 42.1%）になりました。
- ・生活クラブの将来に向けて、新たな活動・事業を展開していくためには経常剰余率（ネット）2%の達成は重要です。組合員のおおぜいの意思（買う力）をまとめた成果が供給高の数字に表れ、自主管理・自主運営によるコスト管理で剰余が確保され、健全経営が維持されます。

## 直前3事業年度の財産及び損益の状況

単位：円、組合員数：名

項目	2007年度	2008年度	2009年度	2010年度
組合員数	28,164	29,297	29,838	29,389
出資金	3,022,268,000	3,192,049,000	3,336,394,000	3,431,532,000
供給高	8,855,369,627	9,326,505,853	8,994,175,450	8,610,316,495
機関紙収入	25,306,387	26,911,910	27,244,987	26,986,801
エコロ制度収入	26,795,700	28,807,500	29,481,200	29,569,700
CO-OP 共済手数料収入	38,617,242	46,416,058	46,280,758	48,053,086
福祉事業収入	130,768,949	135,999,989	148,228,979	155,816,178
その他事業収入	20,683,421	17,017,989	18,581,214	18,746,338
経常剰余金	177,087,283	211,532,114	117,723,743	51,727,049
総資産	5,934,294,568	6,260,750,900	6,415,681,196	6,448,649,379
純資産	4,970,930,838	5,238,774,684	5,370,904,819	5,462,118,280

## 供給事業の状況表

( )部門別・業態別供給高状況

単位：万円

項目	2007年度	2008年度	2009年度	2010年度
部門別供給高				
基礎品目	604,477	636,085	631,298	611,679
定期品目	199,490	210,104	193,427	183,453
季節品	49,896	52,551	46,327	44,500
酒	9,033	10,067	8,441	8,042
単協独自品	22,640	23,845	24,234	23,291
その他			4,309	9,934
合計	885,537	932,651	899,418	861,032
業態別供給高				
班配送	292,644	288,042	263,121	244,760
戸別配送	592,893	644,608	636,297	616,272
合計	885,537	932,651	899,418	861,032

( )供給高の事業所別内訳

単位：万円

事業所の名称	供給高	事業所の名称	供給高
狭山センター	188,443	大宮センター	131,334
所沢センター	198,670	熊谷センター	109,093
川口センター	131,059		
越谷センター	102,432	合計	861,032

## 受託共済事業状況表

( )加入者数の状況

単位：件

共済事業の種類	元受団体名	加入者数(又は契約件数)		
		当年度	前年度	前年比%
たすけあい共済	日本コープ共済連	12,124	11,758	103.1%
	生活クラブ共済連	(内 11,911)	(内 11,533)	103.3%
生命共済あいぷらす	日本コープ共済連	2,551	1,983	128.6%
火災共済	全労災	558	507	110.1%
自然災害共済	全労災	326	293	111.3%
合計		15,559	14,541	107.0%

( )元受団体共済掛金及び共済金支払の状況

共済事業の種類	元受団体名	元受団体共済掛金(千円)			共済金支払件数(件)			共済金支払額(千円)		
		当年度	前年度	前年比%	当年度	前年度	前年比%	当年度	前年度	前年比%
たすけあい共済	日本コープ共済連	129,058	124,259	103.9%	2,050	1,676	122.3%	44,349	29,464	150.5%
	生活クラブ共済連	123,506	118,423	104.3%				44,922	30,016	149.7%
生命共済あいびらす	日本コープ共済連	79,996	68,138	117.4%	101	67	150.7%	9,297	6,218	149.5%
火災共済	全労済	8,712	7,817	111.4%	5	1	500.0%	728	85	856.5%
自然災害共済	全労済	6,092	5,477	111.2%	1	0	%	594	0	%
合計		347,364	324,114	107.2%	2,157	1,744	123.7%	99,890	65,783	151.8%

福祉事業の状況

( )福祉事業収入の状況表

単位:円

項目	2007年度	2008年度	2009年度	2010年度	
介護保険事業	118,955,983	125,242,784	134,816,141	139,128,090	
独自事業	独自介護事業	641,231	539,230	428,836	799,343
	その他	11,171,735	10,217,975	12,984,002	15,888,745
合計	130,768,949	135,999,989	148,228,979	155,816,178	

( )介護事業状況表

種類	項目	利用者数(名)			利用時間数(時間)			利用高(千円)		
		当年度	前年度	前年比	当年度	前年度	前年比	当年度	前年度	前年比
介護保険事業	通所介護	10,237	9,970	102.7%	61,422	59,820	102.7%	86,668	85,663	101.2%
	居宅介護支援	1,192	1,088	109.6%				14,901	14,417	103.4%
	訪問介護	1,014	1,168	86.8%	12,863	11,999	107.2%	37,559	34,737	108.1%
	計	12,443	12,226	101.8%	74,285	71,819	103.4%	139,128	134,817	103.2%
独自介護事業	受託事業	425	399	106.5%	1,275	1,197	106.5%	799	429	186.2%
	その他							15,889	12,984	122.4%
	計	425	399	106.5%	1,275	1,197	106.5%	16,688	13,413	124.4%

(3)増資及び資金の借入れその他の資金調達状況

資金調達内訳表

単位:千円

調達方法	金額
出資金	95,138
金融機関	0
組合員借入金	0
その他(別途積立金)	30,000

(4)組合員が所有する施設の建設又は改修その他の設備投資状況

設備投資概況表

設備名	所在地	適用
くらぶメゾン鶴ヶ島	鶴ヶ島町富士見2-12-15	2010年5月改装
くらぶメゾン志木	志木市館2-6-11	2010年5月・9月改装
大宮センター	さいたま市見沼区卸町1-18	2010年7月冷蔵庫改修
越谷センター	越谷市大間野町21番2	2010年10月センター建設
越谷センター	越谷市大間野町21番2	2011年1月太陽光発電設置

(5) 他の法人との業務上の提携  
他の法人との業務提携

業務提携先	住所	提携内容
生活クラブ事業連合生活協同組合連合会	東京都新宿区 6-24-20welship 東新宿	業務提携
生活クラブ共済事業連合生活協同組合連合会	東京都新宿区 6-24-20welship 東新宿	共済受託
日本コープ共済生活協同組合連合会	千葉県浦安市入船 1-5-2	共済受託
企業組合 W.Co クローバー	狭山市広瀬台 2-12-28	配送委託
企業組合 W.Co ハニーBee	入間郡三芳町大字上富字吉拓 474-2	配送委託
W.Co わかば	川口市大字安行領根岸 1230-1	配送委託
W.Co そら	越谷市大間野町 1-21-2	配送委託
W.Co “SOU(走)”	さいたま市見沼区卸町 1-18	配送委託
W.Co つくし	熊谷市上之 781-1	配送委託
NPO法人 大人の学校	さいたま市南区別所 5-1-11	業務委託
NPO法人 コミュニティケアクラブ埼玉	さいたま市南区別所 5-1-11	業務委託
編集W.Co ふれあ	さいたま市南区鹿手袋 1-5-3	業務委託
NPO法人 W.Co a.n	鶴ヶ島市富士見 2-12-15	業務委託
企業組合 たすけあい輪っはっは	所沢市美原町 3-2971-5	業務委託
W.Co てとて	北本市中央 4-67	業務委託
W.Co サラダ	越谷市東越谷 3-6-23	業務委託
W.Co 樹	志木市館 2-6-11-104	業務委託

(6) 他の会社を子法人等及び関連法人等とすることとなる場合における当該他の会社の株式又は持分の取得

該当無し

(7) 事業の全部又は一部の譲渡又は譲受け、合併その他の組織の再編成

該当無し

(8) 教育事業等の状況

当期に繰越された教育事業等繰越金

単位：円

項目	金額
当期に繰越された教育事業等繰越金	3,890,000

教育事業等の使途

単位：円

科目	内 容	金 額
教育文化費	機関紙、理事・組合員研修費、講演会費	18,123
組合員活動費	くらぶルーム補助費、組合員活動費、まつり費用、各委員会費用	27,636
広報費	拡大チラシ、パンフレット、ミニサンプル	42,235
研修採用費	職員の採用、教育研修費	1,560
調査研究費	新聞、資料、文献	1,841
合 計		91,395

2. 組合の運営組織の状況に関する事項  
 (1) 前事業年度における総代会の開催状況  
 総代会の議決状況

第36回通常総代会開催日	2010年6月22日(火)10:05～14:37	
総代会日現在総代数	248名	
出席総代数	本人	198名
	代理	11名
	書面	26名
	計	235名
(重要な議事及び議決事項)		
<ul style="list-style-type: none"> <li>・第1号議案 2009年度活動報告の承認の件</li> <li>・第2号議案 2009年度事業報告・決算報告及び剰余金処分の承認の件        理事白尾ふみ子が議案書に基づき説明、監事細貝敏子より監査報告があり質疑応答の結果、第1号議案・第2号議案ともに総代総数名のうち賛成多数により承認した。</li> <li>・第3号議案第5次中期計画の承認の件        理事小林洋子が議案書に基づき説明、質疑応答の結果、第5号議案は総代総数226名のうち賛成多数により決定した。</li> <li>・第4号議案 2010年度活動方針及び事業計画と予算決定の件        理事本山洋美が議案書に基づき説明、質疑応答の結果、第4号議案は総代総数233名のうち賛成多数により決定した。</li> <li>・第5号議案定款改正の件</li> <li>・第6号議案役員報酬限度額の決定の件</li> <li>・第7号議案 2010年度借入金最高限度額の決定の件</li> <li>・第8号議案議案議案効力発生の件        理事田島佳子が議案書に基づき説明、質疑応答の結果、第5号議案は、総代総数227名のうち2/3以上の賛成多数により決定した。第6号議案・第7号議案・第8号議案ともに総代総数227名のうち賛成多数により決定した。</li> <li>・役員選挙の件        役員選挙管理委員会から、6月6日に役員選挙立候補の受付を終了し、立候補公示日に立候補者が定数内だったので、役員選挙規約第16条「立候補公示日に立候補者が選挙区ごとの定数を超えない場合には、当該選挙区については、投票を省略して候補者全員を当選人とする。」により6月8日付けで以下の者が当選したことの報告があり承諾した。尚、任期は補充選挙である狭山ブロック、川口ブロックの理事は2010年第36回通常総代会終了後から2011年第37回通常総代会終了迄、新規選挙である大宮ブロックの理事は2010年第36回通常総代会終了後から2012年第38回通常総代会終了迄とする。        (理事)狭山ブロック・白石ふみ子、川口ブロック・鳥海まゆみ、大宮ブロック・山中昌江        上記被選任者は就任を承諾した。</li> </ul>		

## (2) 組合員に関する事項

## 組合員出資金等増減表

区分	組合員数	出資金口数	組合員出資金総額
前期末現在	29,838 人	3,336,394 □	3,336,394,000 円
当期増加分	3,127 人	□	390,039,958 円
当期減少分	3,578 人	□	294,901,958 円
3月末現在	29,389 人	3,431,532 □	3,431,532,000 円

## (3) 役員に関する事項

## 役員一覧表

役割	氏名	略歴	主な担当
理事長 (代表理事)	吉田文枝	03年5月就任、全体区	連合理事、市民セクター監事、県連理事、 全体企画
専務理事 (代表理事)	岡田伸幸	95年5月就任、全体区	新生酪農協監事、全体企画
常務理事	稲葉昭浩	07年5月就任、全体区	太陽食品販売株式会社役員、県連理事、福祉推 進部長、全体企画、まちづくり企画
常務理事	重盛智	07年5月就任、全体区	連合理事、(株)ゆうエッセイ役員、市民セク ター理事、全体企画、消費企画、組織情 報企画
理事	矢野彰子	05年5月就任、狭山ﾌﾞｯｸ	まちづくり企画
理事	轟 涼	09年6月就任、狭山ﾌﾞｯｸ	組織情報企画
理事	白石ふみ子	10年6月就任、狭山ﾌﾞｯｸ	消費企画
理事	宮毛正子	09年6月就任、所沢ﾌﾞｯｸ	消費企画
理事	弘光しのぶ	07年5月就任、所沢ﾌﾞｯｸ	組織情報企画
理事	菊一敦子	07年5月就任、所沢ﾌﾞｯｸ	まちづくり企画
理事	白尾ふみ子	05年5月就任、川口ﾌﾞｯｸ	まちづくり企画
理事	高木敬子	07年5月就任、川口ﾌﾞｯｸ	消費企画
理事	鳥海まゆみ	10年6月就任、川口ﾌﾞｯｸ	組織情報企画
理事	青木照代	07年5月就任、越谷ﾌﾞｯｸ	組織情報企画
理事	田中陽子	08年6月就任、越谷ﾌﾞｯｸ	消費企画
理事	清水泉	08年6月就任、越谷ﾌﾞｯｸ	まちづくり企画
理事	小林洋子	07年5月就任、大宮ﾌﾞｯｸ	まちづくり企画
理事	本山洋美	09年6月就任、大宮ﾌﾞｯｸ	消費企画
理事	山中昌江	10年6月就任、大宮ﾌﾞｯｸ	組織情報企画
理事	羽鳥純子	07年5月就任、熊谷ﾌﾞｯｸ	組織情報企画
理事	田島佳子	09年6月就任、熊谷ﾌﾞｯｸ	まちづくり企画
理事	新井真喜子	09年6月就任、熊谷ﾌﾞｯｸ	消費企画
理事	曾谷千重子	05年5月就任、全体区	全体企画、消費企画、まちづくり企画
理事	有浦正子	05年5月就任、全体区	全体企画、まちづくり企画
理事	中村みゆき	05年5月就任、全体区	全体企画、消費企画
理事	富永厚	08年5月就任、全体区	事業管理部長、全体企画
理事	小林孝行	09年6月就任、全体区	組織運営部長、全体企画
監事	村井完衣	07年5月就任、全体区	
監事	児玉洋子	09年6月就任、全体区	
監事	辻真理	09年6月就任、全体区	
監事	細貝敏子	09年6月就任、全体区	
監事	松山雅子	09年6月就任、全体区	

## 事業年度中に辞任した役員

役名	氏名	辞任年月日	理由
理事	田中和美	2010年4月1日	一身上の都合

(4) 職員数及びその増減その他の職員の状況

職員状況表

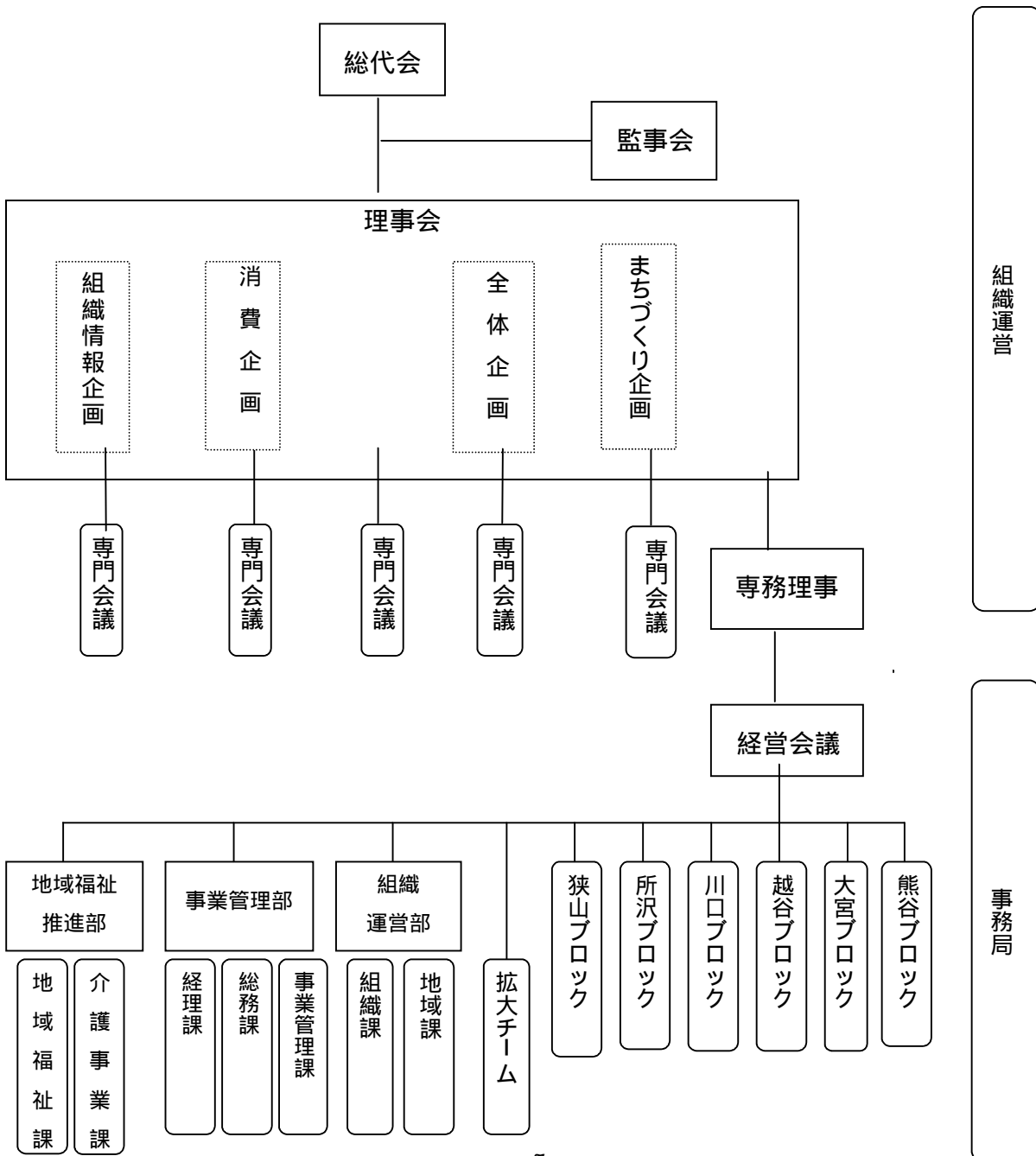
区 分	前期末	当期末	平均年齢 平均勤続年数
正規職員数	111	114	39.8 13.7
福祉契約職員数	13	14	
福祉臨時職員数	75	73	
共済臨時職員数	10	9	

\* 正規職員数には、役員3名と当単協からの出向者は含まない。出向受入者を含む。

\* 正規職員数には、再雇用職員2名含む。

(5) 業務の運営の組織に関する事項

<2010年度組織図>



(6) 施設の設置状況に関する事項  
施設一覧表

	施設名	所在地	土地 (㎡)	建物 (㎡)	開設
本部	(1)本部	さいたま市南区別所 5-1-11		900	1991年 3月
センター	狭山センター	狭山市広瀬台 2-12-28	1,720	824	1999年 4月
	所沢センター	入間郡三芳町大字上富 474番 2	1,840	1,032	2004年 8月
	川口センター	川口市大字安行領根岸 1230-1	1,357	800	2001年 2月
	越谷センター	越谷市流通団地 3-2-1		453	2010年 12月閉鎖
	越谷センター	越谷市大間野町 1-21-2	2,691	998	2010年 11月
	大宮センター	さいたま市見沼区卸町 1-18	3,462	2,342	1995年 3月
	熊谷センター	熊谷市上之 781-1	1,487	815	1994年 5月
福祉施設	わ~くわっく狭山	狭山市富士見 1-11-15	660	280	2002年 7月
	わ~くわっく所沢	所沢市美原町 3-2971-5	796	167	1995年 8月
	わ~くわっく草加	草加市草加 1-18-13	674	148	1996年 10月
	わ~くわっく北本	北本市中央 4-67	413	165	2009年 4月
生活館	狭山生活館	狭山市富士見 1-11-15	660	1,111	1987年 4月
	所沢生活館	所沢市美原町 3-2971-5	796	586	1976年 11月
	草加生活館	草加市草加 1-18-13	674	667	1981年 3月
	越谷生活館(くらぶメゾン)	越谷市東越谷 3-6-23	991	838	1984年 11月
	北本生活館	北本市中央 4-67	413	494	1996年 10月
	大宮生活館	さいたま市大宮区土手町 3-202-1		115	2003年 6月
くらぶルーム	東、中央、西	川越市東田町 5-12		117	2009年 11月
	鳩山	鳩山町楓ヶ丘 2-3-11		78	2006年 10月
	扇・高倉、東町	入間市扇町屋 1-10-10		48	2006年 5月
	川島	川島町八幡 3-1-3		34	2008年 11月
	千代田	坂戸市千代田 4-6-33		40	2009年 6月
	富士見、加治、中央	飯能市東町 11番 11号 102		99	2009年 9月
	野寺、片山、栄	新座市野寺 4-9-1,2		80	2008年 9月
	野火止団地、石神	新座市野火止 1-14-7		41	2002年 12月
	野火止	新座市北野 1-2-19		33	2005年 12月
	上新井、北中、西富、小手指	所沢市小手指 1-30-16		56	2003年 4月
	和光	和光市丸山台 1-2-2		26	2004年 7月
	戸田	戸田市氷川町 1-1-10		59	2009年 12月
	本太、大原・木崎・原山・常盤	さいたま市浦和区北浦和 1-21-3		109	2003年 7月
	新郷、戸塚、安行・鳩ヶ谷	川口市長蔵 2-20-11		71	2009年 8月
	北越谷	越谷市北越谷 4-22-6		35	2001年 11月
	新田	草加市金明町 1034-5		32	2001年 10月
	蒲生 B C	越谷市蒲生 4-12-12		25	2008年 5月
	南越谷	越谷市赤山町 4-7-2		30	2003年 9月
	千間台	春日部市千間 1-129		63	2006年 3月
	岩槻西	さいたま市岩槻区並木 1-5-18		35	2010年 5月閉鎖
	岩槻東、北	さいたま市岩槻区東岩槻 5-10-5		49	2006年 9月
	加須	加須市花崎北 3-14-3		50	2006年 4月
	庄和・中央・東	春日部市粕壁東 6-18-8		73	2009年 4月
久喜	久喜市本町 6-6-14		33	2011年 2月	
菖蒲	菖蒲町下間 2852-2		10	2001年 4月	
比企	東松山市材木町 16-24		128	2009年 4月	
寄居	大里郡寄居町大字寄居 973-1		80	2001年 2月	
吹上	鴻巣市吹上町明用 164-E-3		45	2003年 10月	
熊谷	熊谷市河原町 2-200		23	2007年 8月	
本庄上里	本庄市四季の里 1-19-9		78	2004年 5月	
小川	比企郡小川町大字大塚 33-1		119	2004年 6月	
深谷	深谷市人見 44-15		43	2009年 3月	
くらぶメゾン	鶴ヶ島	鶴ヶ島町富士見 2-12-15		170	2008年 10月
	越谷(越谷生活館内 1F)	越谷市東越谷 3-6-23	991	271	2009年 10月
志木	志木市館 2-6-11		167	2010年 8月	
協同村	星ふる里	皆野町上日野沢 1489	8,431	112	1991年 8月

## (7) 子法人等及び関連法人等の状況に関する事項

## 子法人等及び関連法人等の概要

区 分	子法人等	
会 社 名	太陽食品販売(株)	
代 表 者 名	河野 栄次	
設 立 年 月 日	1976年10月1日	
事 業 内 容	運送業、物流事業、自動車整備	
設 立 の 理 由	<ul style="list-style-type: none"> <li>・組合員と生産者の熱意が「食肉」分野に結実したのが1974年。</li> <li>・鮮度劣化の早い生鮮豚肉や100%無添加をめざす豚肉加工品を、山形県酒田市から生活クラブの班までの低温流通を担当するために、豚肉生産者(株)平田牧場と生活クラブ生協の共同出資で設立されました。</li> </ul>	
資本金	資本金	40,000万円
	生協の出資額	3,511万円
株式(出資)の状況	発行済み株式の総数	40,000株
	生協の持株数	3,511株
	生協の持株比率(%)	8.78%
決 算 月 日	2011年3月31日	
主たる事業所の所在地	新宿区新宿6丁目24番20号	
株 主 名	生活クラブ生協・東京44.68%      生活クラブ生協・神奈川21.38% (株)平田牧場19.95%      生活クラブ生協・埼玉 8.78% 生活クラブ生協・千葉3.68%      生活クラブ生協・長野 1.48% 新田嘉一0.025%      池田誠平0.025%	
当生協の関係役員	取締役 稲葉昭浩(埼玉、非常勤・無給)	

区 分	子法人等	
会 社 名	新生酪農(株)	
代 表 者 名	村上 彰一	
設 立 年 月 日	1978年2月9日	
事 業 内 容	72 15秒間殺菌成分無調整びん牛乳・ヨーグルト・アイスクリーム・チーズ・乳製品の製造	
設 立 の 理 由	牛乳の集団飲用に始まった生活クラブが、当時提携先の牛乳値上げを契機に、酪農・原乳処理・流通にわたる構造を把握するため、全国でも初めての消費者と生産者との共同出資・共同経営の牛乳製造会社を1978年に設立。	
資本金	資本金	45,315万円
	生協の出資額	2,897.5万円
株式(出資)の状況	発行済み株式の総数	823,483株
	生協の持株数	57,950株
	生協の持株比率(%)	7.04%
決 算 月 日	2011年3月31日	
主たる事業所の所在地	千葉県長生郡睦沢町上市場2301番地	
株 主 名	生活クラブ生協・東京24.27%      生活クラブ連合会21.67% 生活クラブ生協・神奈川14.55%      (農法)新生酪農クラブ11.84% 全国開拓農協連合会7.80%      栃木県開拓農業協同組合7.41% 生活クラブ生協・埼玉7.04%      生活クラブ生協・千葉 4.19% 篤根酪農業協同組合0.83%      太陽食品販売(株)0.41%	
当生協の関係役員	監査役 岡田 伸幸(埼玉、非常勤・無給)	

区 分	関連法人等	
会 社 名	生活クラブ・スピリッツ(株)	
代 表 者 名	河野 栄次	
設 立 年 月 日	2003年9月1日	
事 業 内 容	1．国産・NON-GMO食品類の卸・販売 2．食品類、ギフト等のカタログ通信販売 3．国産・NON-GMO食品原料（調味料等業務規格品）の卸・販売 4．NON-GMO畜産飼料の販売 5．国産大豆、なたね等の食品原材料の販売 6．リターンブルびん、無添加追求フィルム等食品包材、容器の販売	
設 立 の 理 由	・生活クラブが提携生産者と共同で開発してきた材の販売を通して、健康で素性確かな食品を社会に広めるとともに、国内生産者の事業の発展と、食糧自給力の向上に寄与する。 ・国産、NON-GMO原料・畜産飼料を普及するとともに、食品のトレーサビリティの仕組みを築く。	
資本金	資本金	4,400万円
	生協の出資額	300万円
株式(出資)の状況	発行済み株式の総数	880株
	生協の持株数	60株
	生協の持株比率(%)	6.82%
決 算 月 日	2011年3月31日	
主たる事業所の所在地	新宿区新宿6-24-20	
株 主 名	生活クラブ 連合会15.91% 生活クラブ 生協・東京6.82% 生活クラブ 生協・神奈川6.82% 生活クラブ 生協・埼玉6.82% 生活クラブ 生協・千葉6.82% 太陽食品販売(株)6.82% (株)平田牧場6.82% コーミ(株)6.82% タイハイ(株)6.82% 日本果実工業(株)6.82% 美勢商事4.54% (株)青い海4.54% (有)王隠堂農園4.54% (株)おびなた4.54% エスケー石鹸(株)4.54%	
当生協の関係役員	該当無し	

区 分	子法人等	子法人等	
会 社 名	(株)ゆうエージェンシー	有限会社 古平牧場	
代 表 者 名	富田 伸二	岩戸 稔	
設 立 年 月 日	1984年8月15日	1979年6月7日	
事 業 内 容	図書・視聴覚ソフトの取次、出版、企画・制作、チケット斡旋、旅行事業、葬儀コーディネート事業	肉牛の育成肥育と販売事業	
設 立 の 理 由	組合員参加の選書を、出版社・版元と直接提携による共同購入という独自流通システムをめざし、(株)新時代社との共同出資で設立。再販制の適用除外として組合価格を実現。生活クラブと共同で組合員向け書籍を中心に出版事業を行う。その他、チケット斡旋事業、旅行事業、及び企画・制作事業等の文化活動を担う。	・生活クラブ生協（東京）設立10周年記念事業の一つとして、北海道に肉牛牧場をつくる構想が提案され、1978年に設立された。 ・粗飼料を主体にした赤肉志向の安価な肉牛作りを目指した。	
資本金	資本金	6,000万円	5,000万円
	生協の出資額	618万円	510万円
株 式	発行済み株式の総数	1,200株	500株

(出資)	生協の持株数	117株	51株
の状況	生協の持株比率(%)	9.75%	10.20%
決算月日	2011年3月31日		2011年3月31日
主たる事業所の所在地	新宿区新宿6-24-20		北海道古平郡古平町大字歌棄町204番地11
株主(出資者)名	生活クラブ生協・東京31.08%、生活クラブ生協・埼玉9.75%、生活クラブ生協・神奈川19.25%、生活クラブ連合25.0%、生活クラブ生協・千葉7.33%、生活クラブ生協・長野3.92%、(株)アラス・ネット3.67%		生活クラブ生協・東京58.60%、生活クラブ生協・神奈川31.20%、生活クラブ生協・埼玉10.20%
当生協の関係役員	取締役 重盛智(非常勤・無給)		該当無し

子法人等及び関連法人等の決算概況

(単位:千円)

区分	子法人等	子法人等	子法人等	子法人等	関連法人等	
会社名	太陽食品販売(株)	新生酪農(株)	(株)ゆうエージェンシー	(有)古平牧場	生活クラブ・スピリッツ(株)	
科目 / 決算期	(第35期)	(第34期)	(第27期)	(第32期)	(第8期)	
資産の部	流動資産	701,580	663,232	368,878	395,800	1,394,851
	固定資産	954,230	598,216	23,317	127,461	13,522
	資産合計	1,655,810	1,261,447	392,195	523,261	1,408,373
負債の部	流動負債	311,195	410,807	281,422	308,964	1,334,725
	固定負債	481,270	177,316	32,719	50,000	14,635
	負債合計	792,466	588,123	314,141	358,964	1,349,360
純資産の部	資本金	400,000	453,150	60,000	50,000	44,000
	剰余金	463,344	220,175	18,054	114,297	15,013
	評価・換算差額等	0	0	0	0	0
	純資産合計	863,344	673,325	78,054	164,297	59,013
負債及び純資産合計	1,655,810	1,261,447	392,195	523,261	1,408,373	
科目 / 決算期間	10年4月1日～11年3月31日	10年4月1日～11年3月31日	10年4月1日～11年3月31日	10年4月1日～11年3月31日	10年4月1日～11年3月31日	
売上高	2,545,407	2,732,235	1,717,438	1,970,711	5,709,283	
売上総利益	328,741	198,982	295,786	30,104	198,417	
営業利益	62,141	31,078	1,378	9,000	5,721	
経常利益	63,984	39,083	3,084	9,728	9,854	
当期純利益	11,780	10,523	3,337	4,545	6,367	
株主資本(純資産合計)						
前期末残高	851,574	662,801	74,717	159,752	52,646	
当期変動額	11,770	10,523	3,337	4,545	6,367	
当期末残高	863,344	673,325	78,054	164,297	59,013	

(注) (有)古平牧場以外の金額は株主総会で承認前の概算金額である。

## (8) 事業連合の状況に関する事項

## 事業連合の概要

連 合 会 名	生活クラブ事業連合生活協同組合連合会	
設 立 年 月 日	1990年3月12日	
事 業 内 容	1. 消費材の共同仕入及び共同開発 2. 申込情報紙の発行及び申込書作成 3. 電算システム運用 4. 「生活と自治」発行 5. 上記各号に付帯する事業	
設 立 の 理 由	1. 1978年に各地の生活クラブ生協の統一的事業活動を推進するため「連合本部」を設ける。 2. 連合機能は法的に生活クラブ東京の一角にあり、それがもたらす矛盾や問題を克服するため法的独立を検討し1989年に設立準備会を発足し1990年に「連合会」として設立	
出資金及び総口数	出資金 383,590 万円	総口数 38,359 口
生協の出資額及び口数	出資金 48,330 万円	総口数 4,833 口
生協の議決権	議決権割合 5.7%	
決 算 月 日	2011年3月31日	
出 資 生 協	生活クラブ生協(東京) 11,801 口      23 区南生活クラブ生協      1 口 北東京生活クラブ生協      1 口      多摩きた生活クラブ生協      1 口 多摩南生活クラブ生協      1 口      生活クラブ生協(神奈川)      11,060 口 横浜北生活クラブ生協      1 口      横浜みなみ生活クラブ生協      1 口 かわさき生活クラブ生協      1 口      湘南生活クラブ生協      1 口 さがみ生活クラブ生協      1 口      生活クラブ生協(埼玉)      4,833 口 生活クラブ生協(千葉)      4,102 口      生活クラブ生協(長野)      2,057 口 生活クラブ生協(北海道)      798 口      生活クラブ生協(茨城)      654 口 生活クラブ生協(山梨)      345 口      生活クラブ生協(岩手)      123 口 生活クラブ生協(静岡)      552 口      生活クラブ生協(愛知)      800 口 生活クラブ生協(栃木)      297 口      福祉クラブ生協      542 口 生活クラブ生協(青森)      42 口      生活クラブやまがた生協      181 口 生活クラブ生協(群馬)      154 口      生活クラブふくしま生協      1 口 生活クラブ生協大阪      2 口      生協生活クラブ京都エル・コープ 1 口 生活クラブ生協(奈良)      1 口 生活クラブ共済事業連合生活協同組合連合会      1 口 生活クラブ生協(滋賀)      1 口      生協エスコープ大阪      1 口 生活クラブ生協都市生活      1 口	
当生協の関係役員	理事 吉田 文枝(非常勤 無給) 理事 重盛 智(非常勤 無給) 監事 細貝 敏子(非常勤 無給)	

## 事業連合の決算概況

(単位：千円)

資産・負債・資本の状況		
法人名	生活クラブ事業連合生活協同組合連合会	
科目 \ 決算期	2011年3月31日(2010年度)	
資産の部	流動資産	10,418,691
	固定資産	8,998,966
	資産合計	19,417,657
負債の部	流動負債	11,701,431
	固定負債	2,997,317
	負債合計	14,698,748
純資産の部	出資金	3,835,900
	剰余金	883,009
	純資産合計	4,718,909
負債及び純資産合計		19,417,657
損益の状況		
科目 \ 決算期間	2010年4月1日～2011年3月31日	
供給高		50,891,005
供給剰余金		16,713
事業剰余金		139,076
経常剰余金		53,188
当期剰余金		83,130
当期末処分剰余金		24,496

(注) 当決算書は5月理事会に報告し承認を受けるものとする。

## 事業連合との取引等の状況

取引の内容	消費材の仕入
取引高	6,266,211,755
総仕入高対取引高率(%)	93.24%

## ( 9 ) 生活クラブ共済連の状況に関する事項

## 生活クラブ共済連の概要

連 合 会 名	生活クラブ共済事業連合生活協同組合連合会		
設 立 年 月 日	2009年12月1日		
事 業 内 容	1. 共済事業 2. 保険代理事業 * 2010年4月1日に生活クラブ連合会から共済契約の包括移転を受け事業開始。		
設 立 の 理 由	1. 生協法の改定により共同購入事業と共済事業の兼業が禁止されたため、生活クラブ連合会から共済事業を引き継ぐ新たな共済事業連合会を設立した。 2. これまでの生活クラブの運動・事業の成果を活かし、おおぜいの参加によってたすけあいの運動をさらに発展させ、協同組合の価値と原則に則りおおぜいの組合員が力を合わせて社会的問題の解決をはかる。		
出資金及び総口数	出資金 209,560万円	総口数 20,956口	
当生協の出資額、口数	出資金 5,650万円	総口数 565口	
当生協の議決権	5.8%		
決 算 月 日	2011年3月31日		
出資生協と口数	生活クラブ生協(東京) 1,306口 23区南生活クラブ生協 1口 北東京生活クラブ生協 1口 多摩きた生活クラブ生協 1口 多摩南生活クラブ生協 1口 生活クラブ生協(神奈川) 658口 横浜北生活クラブ生協 1口 横浜みなみ生活クラブ生協 1口 かわさき生活クラブ生協 1口 湘南生活クラブ生協 1口 さがみ生活クラブ生協 1口 生活クラブ生協(埼玉) 565口 生活クラブ生協(千葉) 819口 生活クラブ生協(長野) 284口 生活クラブ生協(北海道) 289口 生活クラブ生協(茨城) 79口 生活クラブ生協(山梨) 47口 生活クラブ生協(岩手) 33口 生活クラブ生協(静岡) 81口 生活クラブ生協(愛知) 148口 生活クラブ生協(栃木) 53口 福祉クラブ生協 225口 生活クラブ生協(青森) 16口 生活クラブやまがた生協 151口 生活クラブ生協(群馬) 33口 生活クラブふくしま生協 10口 生活クラブ生協大阪 199口 生協生活クラブ京都IL・ユーブ 70口 生活クラブ生協(奈良) 25口 生協エスコープ大阪 167口 生活クラブ生協都市生活 113口 生活クラブ事業連合生活協同組合連合会 15,576口		
当生協の関係役員	理事 吉田 文枝 (非常勤 無給) 理事 重盛 智 (非常勤 無給)		

生活クラブ共済連の決算概況

(単位：千円)

資産・負債・資本の状況		
法人名		生活クラブ共済事業連合生活協同組合連合会
科目 \ 決算期		2011年3月31日(2010年度)
資産の部	流動資産	2,595,378
	固定資産	199,486
	資産合計	2,794,864
負債の部	流動負債	389,573
	固定負債	1,300
	負債合計	390,873
純資産の部	出資金	2,095,600
	剰余金	308,392
	評価・換算差額等	0
	資本合計	2,403,992
負債及び資本合計		2,794,864
損益の状況		
科目 \ 決算期間		2010年4月1日～2011年3月31日
	経常収益	1,209,962
	経常剰余金	349,153
	当期剰余金	317,411
	当期末処分剰余金	308,392

(注) 当決算書は5月理事会に報告し承認を受けるものとする。

生活クラブ共済連との取引等の状況

(単位：円)

取引の内容	共済連から支払われる委託料
委託料	50,117,091